

# gaudete – part 1

Stephanie van der Linden

Mystery Knitalong

1<sup>st</sup> Advent November 26 – 28, 2010

*The socks are worked cuff down in rounds with 2 circular needles.*

*With Needle 1 front of leg and instep are worked, and with Needle 2 back of leg, heel and sole.*

*Enjoy!*



## SIZES

Eur 34 – 42

US / women 4 ½ – 10

Sizes given as:

**XS** 56 sts for 34, 35 regular  
and 36, 37, 38 slim

**S** 60 sts for 36, 37, 38 regular  
and 39, 40, 41 slim

**M** 64 sts for 37, 38 wide,  
39, 41, 41 regular,  
and 42 slim

**L** 68 sts for 39, 40, 41 wide  
and 42 regular

*The number of stitches are sorted in ascending order  
XS ( S, M, L)*

## SUGGESTED YARN

1 skein 4 ply sock yarn by Drachenwolle:  
Regenbogendrachen (75 % Merino, 25 %  
Nylon /420 m per 100g); 100 g  
Col 8 Moosgrün ([www.Drachenwolle.de](http://www.Drachenwolle.de))

## NEEDLES

2 circular needles; size US 1 (2,25 mm)  
1 double pointed needle, US 1 (2,0 mm)

*Adjust needle size if necessary to obtain the correct  
gauge*

1 stitch marker

## GAUGE

30 sts and 42 rows = 4"/10 cm  
in Stockinette Stitch

40 sts and 42 rows = 4"/10 cm  
in Instep Pattern

*Please check gauge to save time and to ensure  
accurate sizing*

## CUFF

Cast on 58 (62, 62, 66) sts and divide on  
2 circular needles as follows:

30 sts on Needle 1 and  
28 (32, 32, 36) sts on Needle 2

Join to knit in rounds without twisting

Knit 3 rounds

With double pointed needle pick up the  
first 30 loops of CO and turn over to  
Needle 1 with right side facing

Ktog 1 st and 1 loop from CO

Join all loops to the stitches of Needle 1 in  
this way

In the same way join all loops to the  
stitches of Needle 2

- *Voila, that's the round CO. Well done!*

## KEY AND INSTRUCTIONS

CO cast on / casting on  
dpn double pointed needle  
k knit  
p purl  
rnd(s) round(s)  
st(s) stitch (es)

## SET-UP-ROUND 1

With Needle 1: k 30  
With Needle 2: k 28 (32, 32, 36)

## SET-UP-ROUND 2

With Needle 1:  
\* k3, make 1 purlwise;  
repeat from \* 9 more times

With Needle 2:  
\* k3, p1;  
repeat from \* 6 (7, 7, 8) more times

## SET-UP-ROUND 3

With Needle 1:  
\* k3, p1; repeat from \* 9 more times

With Needle 2:  
\* k3, p1;  
repeat from \* 6 (7, 7, 8) more times

## ROUND 1

With Needle 1:  
40 sts in Gaudete Pattern

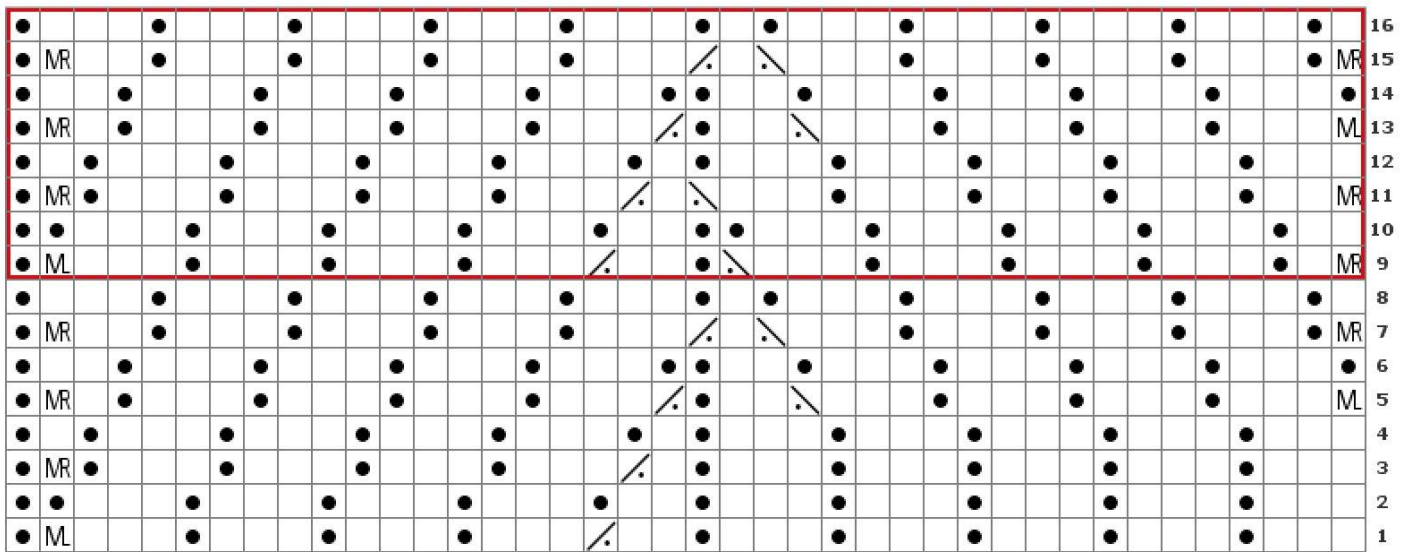
With Needle 2:  
In Ribbing Pattern as established







Work Round 1 64 times:  
First work rnds 1 – 8 of Gaudete Pattern,  
then work rnds 9 – 16 7 times

To work another length of the cuff add or  
leave out a full pattern unit of 8 rounds

(40 + 28 / 32 / 32 / 36 stitches)

GAUDETE PATTERN



-  Purl 1 stitch (p1)
-  Knit 1 stitch (k1)
-  Purl 2 stitches together (ptog 2)
-  Make 1 purlwise (s. instructions above)
-  Make 1 knitwise (x. instructions above)
-  Purl 2 stitches together (ptog 2), worked in the same way as ptog 2 above

Both symbols for purling 2 sts together mean the same stitch. The two directions only help to make the chart clear.

<p>make 1 purlwise:</p> <p>insert left needle from back to front under strand between the stitch that was worked before and the stitch that will be worked next</p> <p>lift strand onto left needle</p> <p>insert right needle at front from right to left and purl strand twisted</p>	<p>make 1 knitwise:</p> <p>insert left needle from front to back under strand between the stitch that was worked before and the stitch that will be worked next</p> <p>lift strand onto left needle</p> <p>insert right needle at back from right to left and knit strand twisted</p>
--	---

# gaudete – teil 1

Stephanie van der Linden

Mystery Knitalong

1. Advent 26. – 28. November 2010

Die Socken werden vom Bündchen abwärts mit 2 Rundstricknadeln in Runden gearbeitet. Mit der Nadel 1 werden vorderes Bein und Oberfuß gestrickt, mit Nadel 2 das hintere Bein, Ferse und Sohle.

Beim Stricken mit 2 Rundstricknadeln daran denken, die Maschen der Nadel 1 immer nur mit Nadel 1 und die Maschen der Nadel 2 immer nur mit Nadel 2 zu stricken.

Wenn alle Maschen einer Nadel abgestrickt sind, werden sie auf das flexible Nadelseil geschoben und die Maschen der gegenüberliegenden Nadel werden auf die Nadelspitze zum Stricken geholt. Viel Spaß!

## GRÖSSEN

Damengröße 34 – 42

Die Größen werden beschrieben als

XS für 34, 35 mittel  
für 36, 37, 38 schmal

S für 36, 37, 38 mittel  
und 39, 40, 41 schmal

M für 37, 38 weit,  
39, 41, 41 mittel  
und 42 schmal

L für 39, 40, 41 weit  
und 42 normal

Unterschiedliche Maschenzahlen werden nach aufsteigender Größe sortiert XS (S, M, L)

## GARN

1 Strang 4-fädiges Sockengarn  
Regenbogendrachen (75 % Merino, 25 %  
Polyamid /420 m auf 100g): 100 g  
Farbe 8 Moosgrün, erhältlich bei  
([www.Drachenwolle.de](http://www.Drachenwolle.de))

## NADELN

2 Rundstricknadeln in 2,25 mm  
1 Spielnadel in 2,0 mm

Bitte die Nadelstärke so anpassen, dass die unten angegebene Maschenprobe erreicht wird!

1 Maschenmarkierer

## Maschenprobe

30 M und 42 R auf je 10 cm  
in glatt rechts

40 M and 42 R auf je 10 cm  
im Oberfußmuster

Um sich Zeit und Enttäuschung zu ersparen, bitte vor dem Stricken die Maschenprobe überprüfen!

## RUNDER ANSCHLAG

Mit Nadel 1:  
30 Maschen anschlagen

Mit Nadel 2:  
weitere 28 (32, 32, 36) Maschen  
anschlagen

Die insgesamt 58 (62, 62, 66) Maschen  
zur Runde schließen, ohne dabei die  
Anschlagkante zu verdrehen

3 Runden glatt rechts stricken

Die ersten 30 Schlingen des  
Maschenanschlags mit der dünneren  
Spielnadel auffassen

Die Nadel 1 wieder wie zum Stricken in die  
Hand nehmen und die Spielnadel hinten  
von unten nach oben zur Rundstricknadel  
umschlagen

Rundstricknadel und Spielnadel zusammen  
mit der linken Hand halten

Je 1 Masche und 1 Schlinge rechts  
zusammenstricken

Auf diese Weise alle Schlingen mit den  
Maschen der Nadel 1 verbinden

Auf gleiche Weise auch die  
Anschlagschlingen mit den Maschen der  
Nadel 2 verbinden

Voilà, ein runder Anschlag.  
Gut gemacht!



M Masche (n)  
R Reihe (n)  
wdh wiederholen

1 linke Zunahme:

Die linke Nadel von hinten  
nach vorne unter dem Faden  
zwischen der letzten und der  
folgenden Masche durchführen  
den Faden auf die Nadel  
heben

die rechte Nadel vorne von  
rechts nach links einstechen  
und den Faden links verdreht  
abstricken

1 rechte Zunahme:

Die linke Nadel von vorn nach  
hinten unter dem Faden  
zwischen der letzten und der  
folgenden Masche durchführen  
den Faden auf die Nadel  
heben

die rechte Nadel hinten von  
rechts nach links einstechen  
und den Faden rechts verdreht  
abstricken

## BEIN

### VORBEREITUNGSRUNDE 1

Mit Nadel 1:

30 Maschen glatt rechts

Mit Nadel 2:

28 (32, 32, 36) Maschen glatt rechts

### VORBEREITUNGSRUNDE 2

Mit Nadel 1:

\* 3 re, 1 linke Zunahme;

Ab \* noch 9 mal wdh

Mit Nadel 2:

\* 3 re, 1 li; ab \* noch 6 (7, 7, 8) mal wdh

### VORBEREITUNGSRUNDE 3

Mit Nadel 1:

\* 3re, 1 li; ab \* noch 9 mal wdh

Mit Nadel 2:

\* 3 re, 1 li; ab \* noch 6 (7, 7, 8) mal wdh

(40 + 28 / 32 / 32 / 36 Maschen)

## RUNDE 1

Mit Nadel 1:

40 Maschen im Gaudete Muster

Mit Nadel 2:

Im Rippenmuster, wie es erscheint

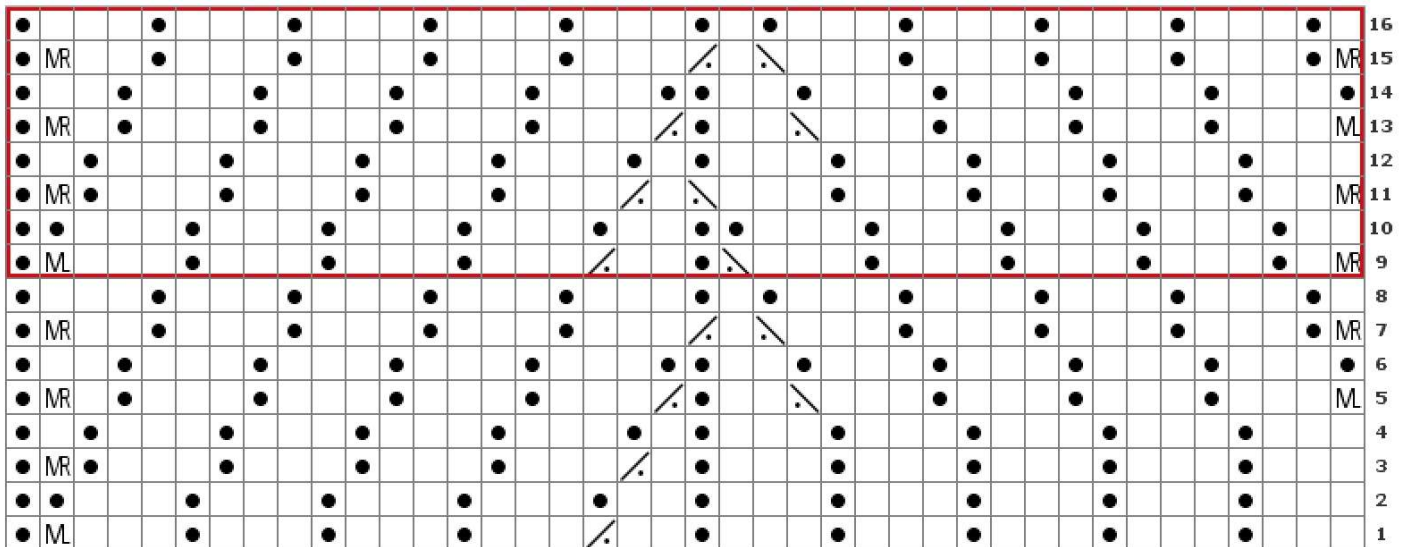
Die Runde 1 fortlaufend wdh, dabei zunächst 1 mal die Runden 1 – 8 des Gaudete Musters arbeiten, dann die Runden 9 – 16 stets wdh







Auf diese Weise 64 Runden arbeiten (1 mal die Runden 1 – 8 und 7 mal die Runden 9 – 16)

Um die Beinlänge zu verändern, möglichst ganze Höhenrapporte des Gaudete Musters auslassen oder hinzufügen

(40 + 28 / 32 / 32 / 36 Maschen)

## GAUDETE MUSTER



-  1 Masche links (1li)
-  1 Masche rechts (1re)
-  2 Maschen links zusammenstricken (2 li zus)
-  1 linke Zunahme, s. Kurzanleitung
-  1 rechte Zunahme, s. Kurzanleitung
-  2 Maschen rechts zusammenstricken (2 re zus)

Beide Symbole zum links Zusammenstricken beschreiben die gleiche Masche, die beiden unterschiedlichen Orientierungen der Symbole dienen lediglich der besseren Übersicht